

COPYRIGHT © Hangzhou EZVIZ Software Co., Ltd. Todos os direitos reservados.

Toda e qualquer informação, incluindo, entre outras, frases, imagens e gráficos, são propriedade da Hangzhou EZVIZ Software Co., Ltd. (a seguir referidas por "EZVIZ"). O presente manual do usuário (a seguir referido por "o Manual") não pode ser reproduzido, alterado, traduzido ou distribuído, parcialmente ou na sua totalidade, por quaisquer meios, sem a permissão prévia por escrito da EZVIZ. Salvo disposição em contrário, a EZVIZ não fornece nenhuma garantia nem apresenta quaisquer declarações, expressas ou implícitas, em relação ao Manual.


### **Sobre este manual**

O Manual inclui instruções para a utilização e gestão do produto. As fotografias, os gráficos, as imagens e todas as outras informações doravante apresentadas destinam-se apenas a fins de descritivos e informativos. As informações que constam do Manual estão sujeitas a alteração, sem aviso prévio, devido a atualizações de firmware ou a outros motivos. Obtenha a última versão no site da EZVIZ™ (<http://www.ezviz.com>).

### **Registro de revisão**

Nova versão – Janeiro de 2025

### **Reconhecimento de marcas comerciais**

EZVIZ™,  e outras marcas registradas e logotipos da EZVIZ são propriedade da EZVIZ em diversas jurisdições. Outras marcas registradas e logotipos mencionados abaixo são propriedade dos respectivos proprietários.

### **Aviso legal**

NO LIMITE MÁXIMO PERMITIDO PELA LEI APLICÁVEL, O PRODUTO DESCRITO, COM SEU HARDWARE, SOFTWARE E FIRMWARE, É FORNECIDO "TAL COMO ELE É", COM TODAS AS FALHAS E ERROS, E A EZVIZ NÃO FORNECE NENHUMA GARANTIA, EXPRESSA OU IMPLÍCITA, INCLUINDO, PORÉM SEM LIMITAÇÃO, AS GARANTIAS DE COMERCIALIZAÇÃO, QUALIDADE SATISFATÓRIA, ADEQUAÇÃO PARA UMA FINALIDADE EM PARTICULAR E A NÃO INFRAÇÃO DE DIREITOS DE TERCEIROS. EM NENHUM CASO, A EZVIZ, SEUS DIRETORES, EXECUTIVOS, EMPREGADOS OU AGENTES SERÃO RESPONSÁVEIS POR QUAISQUER DANOS CONSEQUENCIAIS, INCIDENTAIS OU INDIRETOS INCLUINDO, ENTRE OUTROS, DANOS POR PERDAS DE LUCROS CORPORATIVOS, INTERRUPÇÃO DE NEGÓCIOS, PERDA DE DADOS OU DOCUMENTAÇÃO, RESULTANTES DO USO DESTES PRODUTOS, MESMO QUE A EZVIZ TENHA SIDO ADVERTIDA SOBRE A POSSIBILIDADE DE TAIS DANOS.

DENTRO DOS LIMITES PERMITIDOS POR LEI, EM NENHUMA HIPÓTESE A RESPONSABILIDADE TOTAL DA EZVIZ POR TODOS OS DANOS DEVERÁ EXCEDER O PREÇO DE COMPRA ORIGINAL DO PRODUTO.

A EZVIZ NÃO ASSUME QUALQUER RESPONSABILIDADE POR DANOS PESSOAIS OU DANOS À PROPRIEDADE COMO RESULTADO DA INTERRUPÇÃO DO PRODUTO OU CESSAÇÃO DO SERVIÇO CAUSADAS POR: A) INSTALAÇÃO OU USO IMPRÓPRIO QUE NÃO SEJA CONFORME EXIGIDO; B) A PROTEÇÃO DE INTERESSES PÚBLICOS OU NACIONAIS; C) FORÇA MAIOR; D) VOCÊ MESMO OU TERCEIROS, INCLUINDO, SEM LIMITAÇÃO, O USO DE QUAISQUER PRODUTOS, SOFTWARES E APLICATIVOS DE TERCEIROS, ENTRE OUTROS.

EM RELAÇÃO AO PRODUTO COM ACESSO À INTERNET, O USO DO PRODUTO SERÁ TOTALMENTE POR SUA CONTA E RISCO. A EZVIZ NÃO É RESPONSÁVEL PELO FUNCIONAMENTO IRREGULAR, VAZAMENTO DE INFORMAÇÕES OU OUTROS DANOS RESULTANTES DE ATAQUES CIBERNÉTICOS, ATAQUES DE HACKERS, INSPEÇÃO DE VÍRUS OU OUTROS RISCOS RELACIONADOS À SEGURANÇA NA INTERNET; CONTUDO, A EZVIZ FORNECERÁ SUPORTE TÉCNICO EM TEMPO HÁBIL, SE NECESSÁRIO. AS LEIS DE VIGILÂNCIA E LEIS DE PROTEÇÃO DE DADOS VARIAM DE ACORDO COM A JURISDIÇÃO. CONSULTE TODA A LEGISLAÇÃO RELEVANTE NA SUA JURISDIÇÃO ANTES DE USAR ESTE PRODUTO A FIM DE ASSEGURAR QUE A SUA UTILIZAÇÃO ESTÁ CONFORME A LEI APLICÁVEL. A EZVIZ NÃO SERÁ RESPONSÁVEL EM CASO DE UTILIZAÇÃO DO PRODUTO PARA FINS ILEGÍTIMOS.

NA EVENTUALIDADE DE QUALQUER CONFLITO ENTRE O DESCRITO ACIMA E A LEGISLAÇÃO APLICÁVEL, ESTA ÚLTIMA PREVALECE.

# Índice

<b>Instruções .....</b>	<b>1</b>
<b>Lista da embalagem .....</b>	<b>2</b>
<b>Visão geral .....</b>	<b>3</b>
1. Painel frontal.....	3
2. Painel traseiro.....	4
<b>INSTALAÇÃO.....</b>	<b>6</b>
<b>Carregar totalmente as pilhas.....</b>	<b>6</b>
<b>Instale as pilhas .....</b>	<b>7</b>
1. Instale a bateria principal .....	7
2. Instale a bateria secundária.....	7
<b>Criar um novo administrador .....</b>	<b>8</b>
<b>Configurações da fechadura .....</b>	<b>10</b>
1. Selecione o tipo de corpo da fechadura .....	10
2. Língua do aviso de voz .....	10
3. Teclado .....	10
4. Adicionar administradores/usuários .....	10
5. Adicionar face humana.....	11
6. Adicionar vena palmar.....	12
7. Adicionar impressão digital .....	13
8. Adicionar senha .....	13
9. Adicionar cartão de proximidade .....	14
10.Excluir administradores/usuários .....	14
<b>Vários métodos de desbloqueio.....</b>	<b>15</b>
1. Desbloqueio com reconhecimento facial .....	15
2. Desbloqueio com reconhecimento de veias palmárias.....	16
3. Desbloqueio com impressão digital .....	16
4. Desbloqueio com senha .....	16
5. Desbloqueio com cartão.....	17
6. Desbloqueio com chave mecânica.....	17
7. Desbloqueio sincronizado .....	18
8. Código de Acesso Único.....	18

<b>Métodos de bloqueio múltiplos.....</b>	<b>19</b>
<b>Operação e gerenciamento .....</b>	<b>19</b>
1. Desbloqueio de emergência .....	19
2. Alarmes .....	19
3. Modo de privacidade .....	19
4. Gerenciamento do sensor de porta e do controlador remoto .....	20
5. Função de silêncio único .....	20
6. Restaurar as configurações de fábrica.....	20
<b>Operações no aplicativo EZVIZ .....</b>	<b>21</b>
<b>Manutenção .....</b>	<b>22</b>
1. Manutenção Diária .....	22
2. Perguntas frequentes.....	22
<b>Iniciativas sobre o uso de produtos de vídeo.....</b>	<b>24</b>

## Instruções

- A instalação da Fechadura Inteligente EZVIZ (daqui em diante denominada "fechadura") afeta seu funcionamento. Tradução para português brasileiro. Recomenda-se deixar que um profissional instale e faça o furo para o conjunto da fechadura, de acordo com o modelo de furo no apêndice.
- Recomenda-se remover a fechadura se sua casa estiver sendo decorada e reinstalá-la após a decoração, para evitar danos à fechadura e redução da vida útil.
- Observe que desinfetantes podem causar danos ao corpo da fechadura.
- Observe que os líquidos de limpeza corrosivos podem danificar ou corroer o corpo da fechadura.
- Evite instalar a fechadura em uma área totalmente ao ar livre.
- Após concluir a inicialização, a fechadura eliminará todas as informações de usuários. Após a instalação e configuração da fechadura, adicione uma face humana, impressão digital ou senha, conforme necessário.
- Quando a tensão das pilhas estiver baixa após usá-las por algum tempo, soará o alarme de tensão baixa. Carregue a bateria com antecedência.
- Caso você saia de casa ou não use a fechadura por um longo período, mantenha a chave mecânica com você, não a deixe dentro de casa. As pilhas devem ser retiradas para garantir a vida útil da fechadura.
- Considerando que a fechadura é colocada em um ambiente aberto, sugerimos que você preste atenção à segurança no uso, incluindo o armazenamento adequado de peças pequenas, como a chave mecânica. Verifique o ambiente circundante antes de desbloquear e atualize as configurações da senha a tempo, bem como em caso de perigo de roubo ou cópia ilegal de suas informações de desbloqueio.
- A tecnologia de reconhecimento biológico neste produto opera DE MÃO ANACALMENTE no produto que você controla e gerencia e serve apenas para apoiar sua decisão de desbloqueio. Durante todo o curso, os dados salvos sempre contêm apenas valor técnico, ou seja, os dados biométricos obtidos a partir dos modelos fornecidos proativamente com antecedência (como imagens faciais, modelo de impressão digital, modelo de veias da palma da mão), que não podem ser usados para reconstruir os dados originais.
- Para usuários com impressão digital plana ou fina, recomenda-se usar o polegar para registrar a impressão digital para aumentar a taxa de sucesso e registrar mais de uma impressão digital para cada usuário. Cada usuário suporta até 5 impressões digitais.
- A fechadura acomoda até 50 faces humanas, 50 veias da palma da mão, 50 impressões digitais, 50 senhas e 50 cartões (adquiridos separadamente).

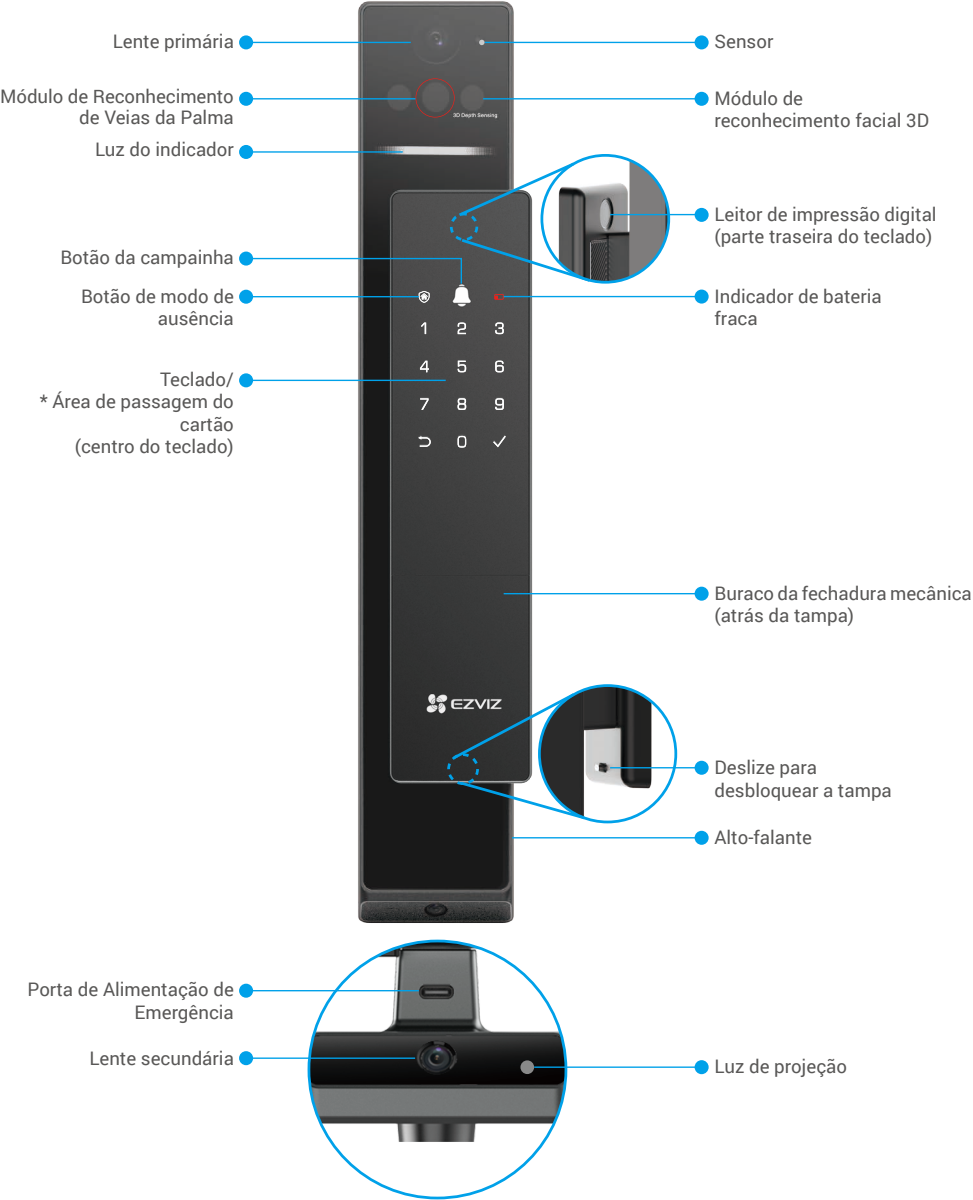
# Lista da embalagem

Número	Nome da peça	Quantidade
1	Painel frontal	× 1
2	Painel traseiro	× 1
3	Gabarito de furo	× 1
4	Corpo da fechadura	× 1
5	Saco de parafusos do corpo da fechadura	× 1
6	Saco de parafusos padrão	× 1
7	Caixa do suporte do corpo da fechadura (Para a versão 6068)	× 1
8	Bateria	× 2
9	Tampa do slot de bateria	× 1
10	Saco da chave	× 1
11	Haste quadrada	× 1
12	Para-choque	× 1
13	Adesivo	× 1
14	Informações regulamentares	× 1
15	Guia de Início Rápido	× 2

 Este manual se aplica tanto à versão 6068 quanto à 5085, com ilustrações baseadas no corpo da fechadura 6068, devido à similaridade de funcionalidade.

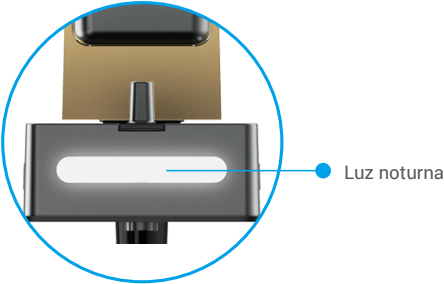
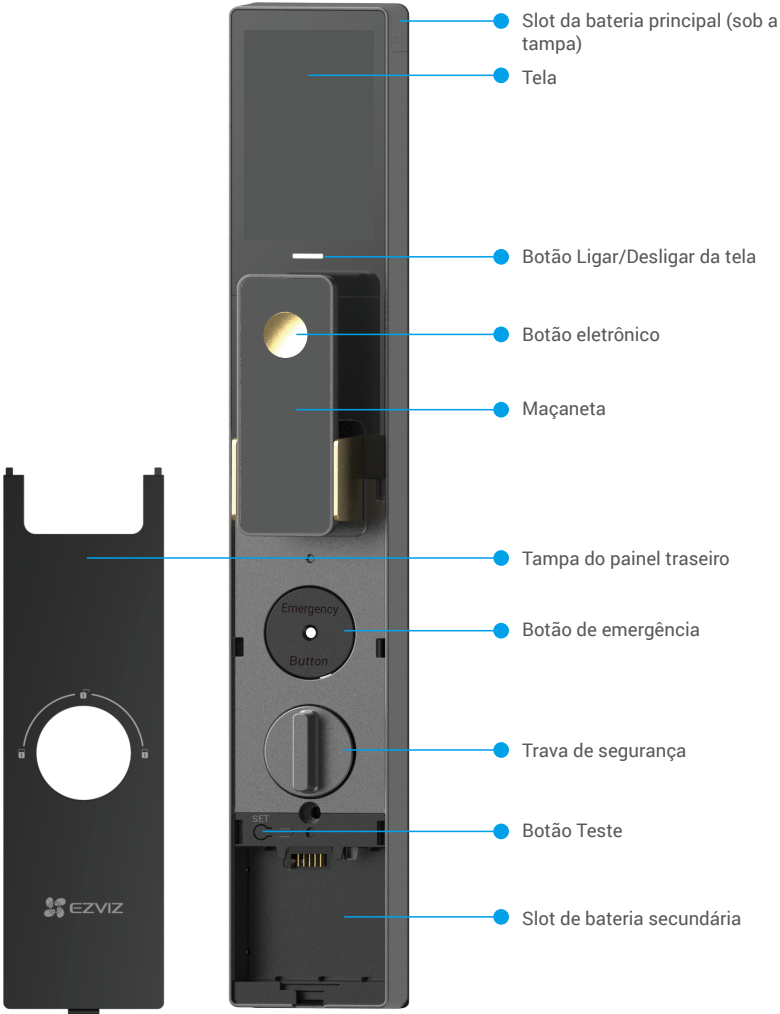
# Visão geral

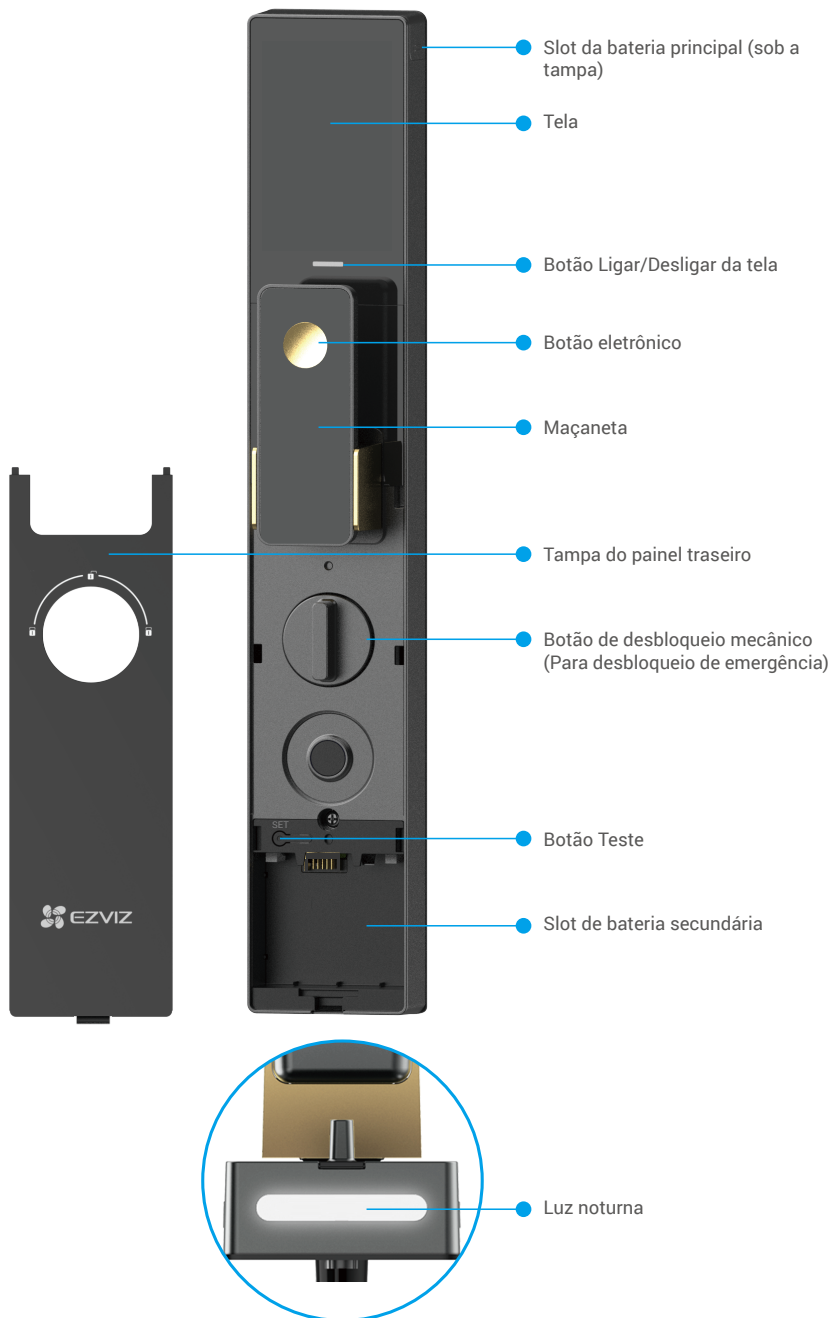
## 1. Painel frontal



2. Painel traseiro


• Versão 6068







# INSTALAÇÃO

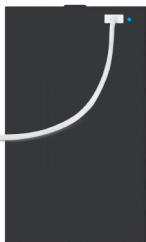
Toque em  para assistir ao vídeo de instalação.



## Carregar totalmente as pilhas

- 1 • Antes de usá-la pela primeira vez, carregue as pilhas de lítio.
- Antes de carregar as pilhas, remova-as do painel traseiro.
- Quando as pilhas principal e secundária estiverem bem instaladas e com potência suficiente, a fechadura será alimentada pela bateria principal e todas as funções funcionarão normalmente.
- Quando a bateria principal estiver esgotada ou não instalada e apenas a bateria secundária estiver disponível, a fechadura irá alternar para a bateria secundária para alimentação. Neste caso, a fechadura entrará no modo de economia de energia e o vídeo em tempo real não estará disponível.
- Para garantir o desempenho ideal, recomenda-se monitorar regularmente o status das baterias e recarregá-las antes que elas se esgotem.
- A tomada de energia deve ser instalada perto do adaptador de energia e deve ser facilmente acessível.

Conecte a bateria (incluída na embalagem) a uma tomada de energia através do adaptador de energia (5 VCC, 2 A, compra separadamente).



Indicador de LED

- Vermelho fixo: carregando.
- Azul fixo: Totalmente carregada.




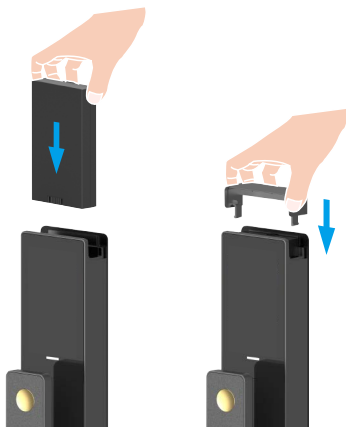
Indicador de LED

- Vermelho fixo: carregando.
- Verde fixo: Totalmente carregada.

# Instale as pilhas

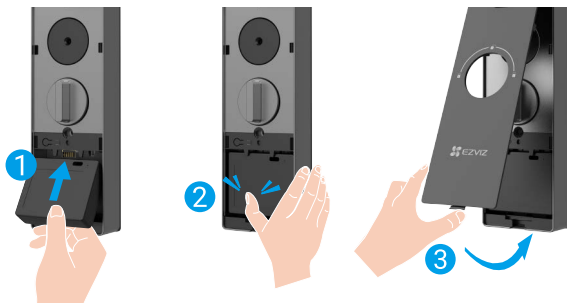
## 1. Instale a bateria principal

1. Insira a bateria principal (incluída na embalagem) no slot de bateria principal.
  2. Instale a tampa do slot de bateria.
-  Insira a bateria com a porta de carregamento voltada para a porta.



## 2. Instale a bateria secundária

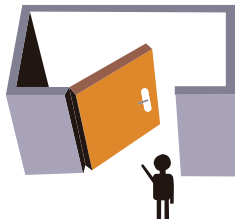
1. Insira a bateria secundária (incluída na embalagem) no slot de bateria secundária.
2. Pressione firmemente a bateria secundária até ouvir um "clique", indicando que ela está bem posicionada.
3. Instale a tampa do painel traseiro.



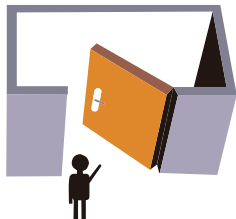
## Defina a direção da abertura da porta

Após a instalação ser concluída, siga o aviso de voz para definir a direção da abertura da porta.

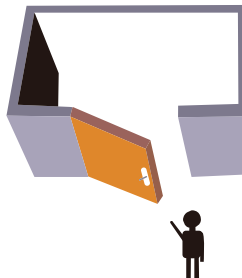
1. Pressionar "√".
2. "1" "2" no teclado acende.
  - Pressione "1" para definir a porta para abertura correta.
  - Pressione "2" para definir a porta como abertura à esquerda.



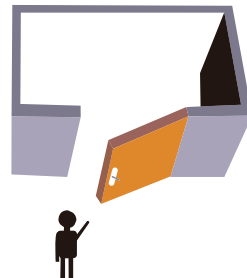
Abertura para dentro  
esquerda



Abertura para dentro à  
direita



Abertura para fora  
esquerda



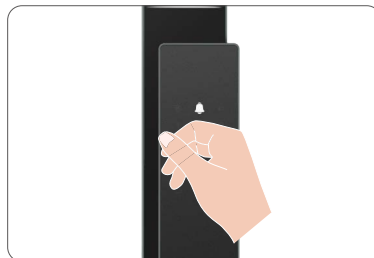
Abertura para fora à  
direita

## Criar um novo administrador

Siga o aviso de voz para criar o primeiro administrador.

1. Toque na área do teclado para ativar a fechadura.
2. "√" "√" acendem no teclado. Pressione "√" para sair e pressione "√" para adicionar um administrador.
3. Insira uma senha de 6 a 10 dígitos e pressione "√" para confirmar.
4. Insira a senha novamente e pressione "√" para confirmar.

- ❗ Não são permitidos números consecutivos ou repetidos de 6 a 10.
  - 6 a 10 dígitos consecutivos, como 123456/654321.
  - 6 a 10 dígitos repetidos, como 111111.



## Obtenha o aplicativo EZVIZ

1. Conecte seu celular à rede Wi-Fi de 2,4 GHz (sugerido).
2. Baixe e instale o aplicativo EZVIZ pesquisando por "EZVIZ" na App Store ou no Google Play™.
3. Abra o aplicativo e crie uma conta de usuário do EZVIZ.



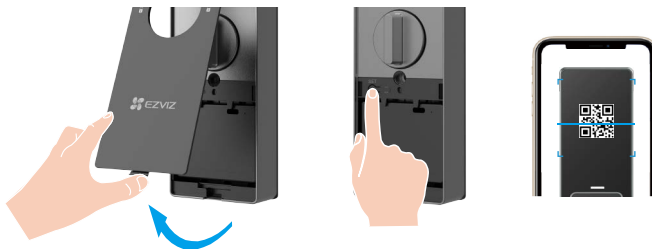
- i** Se você já usou o aplicativo, verifique se possui a última versão. Para ver se há uma atualização disponível, acesse a loja de aplicativos e pesquise por "EZVIZ".

## Adicionar a fechadura ao EZVIZ

- i** A interface do aplicativo pode variar devido às atualizações de versões, e a interface do aplicativo instalado no seu telefone deve prevalecer.

Adicione a fechadura ao aplicativo EZVIZ seguindo os passos:

1. Faça login na sua conta do aplicativo EZVIZ.
2. Na tela inicial, toque em + no canto superior direito para acessar a interface.
3. Remova a tampa do painel traseiro.
4. Remova a tampa do painel traseiro e pressione o botão Teste até que a fechadura envie um aviso de voz e o código QR seja exibido na tela, o que significa que o modo de emparelhamento foi habilitado.
5. Leia o código QR exibido na tela.
6. Siga o assistente do aplicativo EZVIZ para concluir a configuração do Wi-Fi e adicione a fechadura à conta do aplicativo EZVIZ.



# Configurações da fechadura

Após adicionar a fechadura, é possível definir a fechadura no aplicativo EZVIZ.

- Antes de configurar, verifique se adicionou um administrador.
- Remova a película protetora da fechadura antes do primeiro uso.
- Após ativar a área do teclado, ele será desligado automaticamente após aproximadamente 20 segundos se nenhuma operação for detectada.

## 1. Selecione o tipo de corpo da fechadura

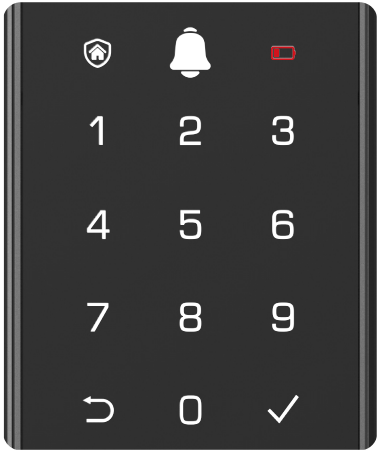
Selecione o tipo de corpo da fechadura no aplicativo EZVIZ. Acesse "Configurações > Informações do dispositivo > Tipo de corpo da fechadura" para selecionar um tipo de corpo de fechadura e toque em "Terminado".

- Corpo da fechadura com sensor: Refira-se especificamente à versão 6068.
- Corpo da fechadura sem sensor: Refira-se especificamente à versão 5085.

## 2. Língua do aviso de voz

Selecione o idioma do aviso de voz da fechadura no aplicativo EZVIZ. Vá para "Configurações > Informações do dispositivo > Idioma" para selecionar um idioma e toque em "Salvar".

## 3. Teclado



Ícone	Descrições
	chave numérica
	cancelar, retornar ou sair
	confirmar
	Modo ausente
	campainha
	indicador de bateria fraca

4. Adicionar administradores/usuários

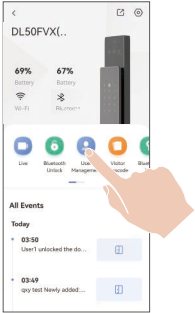
- i

Os usuários só poderão desbloquear a porta depois que o método de desbloqueio for configurado.
1.

Ative o Bluetooth no seu celular.
2.

Faça login na sua conta do aplicativo EZVIZ.
3.

Na página inicial do dispositivo, toque em "Gerenciamento do usuário > Adicionar usuário" para adicionar um administrador ou usuário.



5. Adicionar face humana

- i

Adicione até 3 faces humanas por usuário.
1.

Faça login na sua conta do aplicativo EZVIZ.
2.

Na página inicial do dispositivo, toque em "Gerenciamento de usuários" e selecione um administrador ou usuário.
3.

Toque em "tecla face" e siga o aviso de voz e as instruções a seguir com cuidado para adicionar sua face.
- i

Fique de pé diretamente em frente ao painel frontal da fechadura e mantenha um comprimento de braço de distância da fechadura (estar fora dessa distância pode causar falhas no reconhecimento de faces).

Siga o aviso de voz para concluir o reconhecimento facial (consulte o conteúdo de voz real em caso de ajuste), conforme mostrado na figura abaixo.

É essencial garantir que não haja obstrução na superfície durante esse processo.

Não agite nem mova seu corpo durante o processo; caso contrário, isso pode levar à falha.

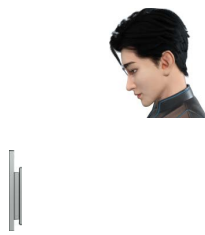
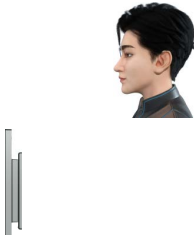
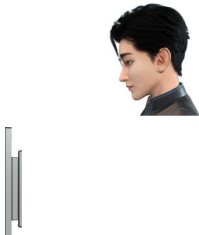
Depois de adicionar um rosto, você pode usar o reconhecimento facial para desbloquear a porta.

- 1

Olhe diretamente para a fechadura.
- 2

Levante a cabeça um pouco.
- 3

Abaixe a cabeça um pouco.

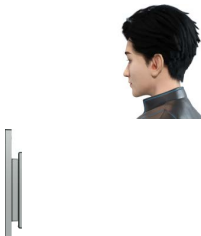


- 4

Gire um pouco para a esquerda.
- 5

Gire ligeiramente para a direita.
- 6

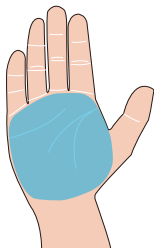
Operação bem-sucedida.



## 6. Adicionar vena palmar

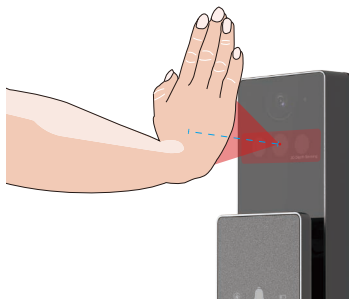
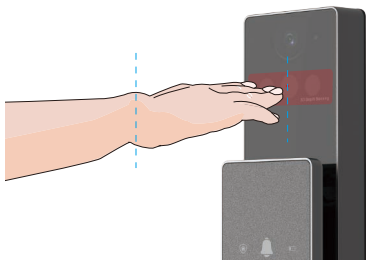
**i** Adicione até 2 teclas de linha de mão por usuário.

1. Faça login na sua conta do aplicativo EZVIZ.
  2. Na página inicial do dispositivo, toque em "Gerenciamento de usuários" e selecione um administrador ou usuário.
  3. Toque em "Vena da palma" e siga o aviso de voz e as instruções a seguir com cuidado para adicionar sua vena da palma.
- 1** A área válida para o reconhecimento da veia **2** Quando a luz vermelha na parte superior da fechadura acender, você poderá começar a adicionar ou reconhecer.



Módulo de Reconhecimento de Veias da Palma

- 3** Recomenda-se manter a palma da mão na vertical com o painel frontal e tocar a luz vermelha no módulo de reconhecimento de veias da palma da mão.
- 4** Levante a palma da mão para alinhá-la com a luz vermelha, com a palma naturalmente relaxada, e comece a adicionar ou reconhecer.
- i** Mantenha a palma da mão a uma distância de cerca de 20cm.  
A palma da mão de uma criança pode ficar mais próxima, a cerca de 10cm.



## 7. Adicionar impressão digital

- Adicione até 6 impressões digitais por usuário (incluindo 1 impressão digital de força).
- Coloque o dedo para cobrir completamente o leitor de impressão digital, evitando pressão excessiva ou ângulos inclinados.

1. Faça login na sua conta do aplicativo EZVIZ.
2. Na página inicial do dispositivo, toque em "Gerenciamento de usuários" e selecione um administrador ou usuário.
3. Toque em "Fingerprint" (Impressão digital) e siga o comando de voz da fechadura para adicionar uma impressão digital.

- Siga os passos acima para adicionar uma impressão digital de coacção. Em uma situação de perigo, você pode desbloquear a porta com a impressão digital de coacção e a fechadura enviará um alarme para o celular de seus familiares ou amigos, desde que você já tenha compartilhado o dispositivo com eles.



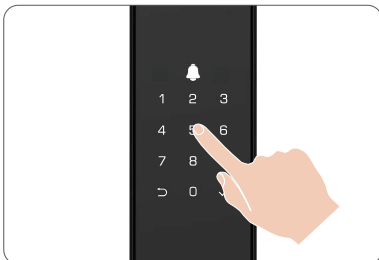
## 8. Adicionar senha

- Adicione até 2 senhas por usuário (incluindo 1 senha de coacção).

1. Faça login na sua conta do aplicativo EZVIZ.
2. Na página inicial do dispositivo, toque em "Gerenciamento de usuários" e selecione um administrador ou usuário.
3. Toque em "Código digital". Quando o teclado do painel frontal acender, digite uma senha de 6 a 10 dígitos. Quando a tecla de entrada de senha tiver  $\geq 6$  dígitos, "✓" acenderá nesse momento. Pressione "✓" para confirmar.
4. Repita a senha novamente, pressione "✓" para confirmar, acompanhado de um sinal sonoro de sucesso, indicando que a senha foi adicionada corretamente.

- Siga os passos acima para adicionar uma senha de coacção. Em uma situação de perigo, você pode desbloquear a porta com a senha de coacção e a fechadura enviará um alarme para o celular de seus familiares ou amigos, desde que você já tenha compartilhado o dispositivo com eles.

- Não são permitidos números consecutivos ou repetidos de 6 a 10.
  - 6 a 10 dígitos consecutivos, como 123456/654321.
  - 6 a 10 dígitos repetidos, como 111111.

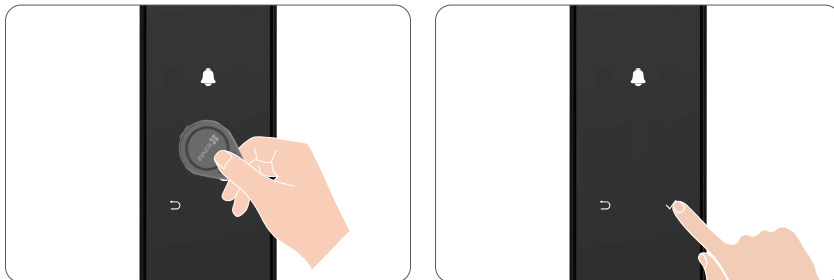




## 9. Adicionar cartão de proximidade

 Adicione até 2 cartões por usuário.

1. Faça login na sua conta do aplicativo EZVIZ.
2. Na página inicial do dispositivo, toque em "Gerenciamento de usuários" e selecione um administrador ou usuário.
3. Toque em "cartão de proximidade" e siga o comando de voz da fechadura para adicionar um cartão (adquirido separadamente).



## 10. Excluir administradores/usuários

1. Habilite o Bluetooth em seu celular e faça login na conta do aplicativo EZVIZ.
2. Na página inicial do dispositivo, toque em "Gerenciamento de usuários" e selecione um administrador ou usuário.
3. Toque em "Excluir usuário" para excluir o administrador ou usuário.

 O último administrador não pode ser excluído.

Vários métodos de desbloqueio

Ícone	Método de desbloqueio
	Desbloqueio com reconhecimento facial
	Desbloqueio com reconhecimento de veia da palma
	Desbloqueio com impressão digital
	Desbloqueio com senha
	Desbloqueio por cartão
	Desbloqueio com chave mecânica
	Desbloqueio com tecla Bluetooth
	Desbloqueio remoto

1. Desbloqueio com reconhecimento facial

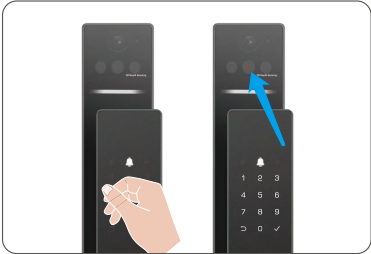
Acionado automaticamente

Quando o rosto estiver próximo da faixa de detecção da fechadura, a fechadura reconhecerá automaticamente o rosto e desbloqueará a porta.

Acionado manualmente

Toque no teclado para ativar a fechadura e a luz vermelha piscará, conforme indicado na figura. Fique na faixa de detecção da fechadura e ela reconhecerá automaticamente o rosto e abrirá a porta.

É possível alterar o modo de acionamento no aplicativo EZVIZ.



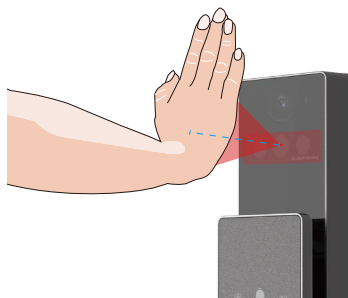
## 2. Desbloqueio com reconhecimento de veias palmárias

### Acionado automaticamente

Mantenha sua palma de 20 cm na frente do módulo de reconhecimento de veias palmárias. A fechadura reconhecerá automaticamente a veia palmárica e abrirá a porta.

### Acionado manualmente

Toque no teclado para ativar a fechadura e mantenha sua palma de 20 cm na frente do módulo de reconhecimento de veias palmárias. A fechadura reconhecerá automaticamente a veia palmar e abrirá a porta.



## 3. Desbloqueio com impressão digital

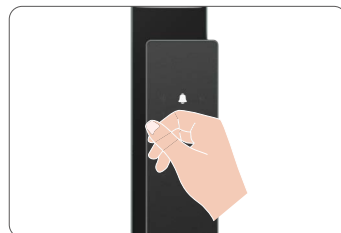
Ponha seu dedo no leitor de impressão digital, a fechadura irá verificar a impressão digital e desbloquear a porta.



## 4. Desbloqueio com senha

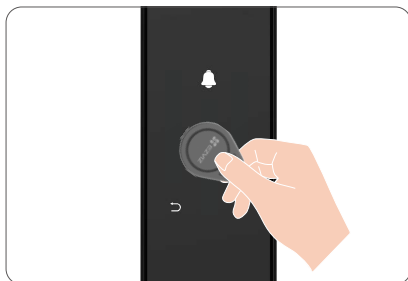
- A fechadura suporta a senha anti-peeping (antivisualização): basta adicionar dígitos aleatórios antes ou depois da senha para evitar que outras pessoas a adivinhem - sua porta ainda será desbloqueada.
- Para sua privacidade e segurança, recomenda-se trocar as senhas e manter a área do teclado limpa regularmente para eliminar marcas remanescentes.

1. Toque na área do teclado para ativar a fechadura.
2. Insira sua senha e pressione "✓" para confirmar.
3. A fechadura irá verificar a senha e desbloquear a porta.



## 5. Desbloqueio com cartão

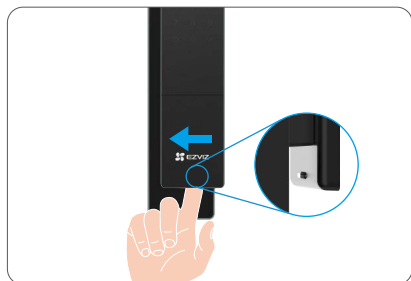
Coloque o cartão de proximidade gravado (adquirido separadamente) na área de passagem do cartão e a porta será desbloqueada.




## 6. Desbloqueio com chave mecânica

**i** Guarde a chave mecânica corretamente para uso futuro.

1. Abra a tampa do buraco da fechadura mecânica:
2. Insira a chave mecânica e gire-a, a porta será desbloqueada.




## 7. Desbloqueio sincronizado

-  Você está ativando o recurso de “Desbloqueio Sincronizado” (“A Função”). Observe que:
1. Considerando o recurso de desbloqueio automático do The Function, sugerimos que você:
    - a. Ative a função somente quando necessário e seguro;
    - b. informar os usuários compartilhados do seu dispositivo (se houver) para garantir que eles saibam o que vai acontecer.
  2. A função deve ser gerenciada pelo usuário administrador e pode estar sujeita a outras configurações do dispositivo (por exemplo, a função Bluetooth). Consulte as instruções da página para obter detalhes.
  3. A função é fornecida “COMO ESTÁ”. A EZVIZ exclui explicitamente quaisquer promessas ou garantias sobre a estabilidade, precisão e pontualidade da Função. Além disso, a EZVIZ pode alterar, suspender ou encerrar a Função e/ou esta página periodicamente, notificando você com antecedência.

### Habilitar o desbloqueio sincronizado:

1. Faça login na sua conta do aplicativo EZVIZ.
2. Vá para “Configurações” -> “Desbloquear Configurações” -> “Desbloqueio Sincronizado” e toque para ativar o “Desbloqueio Sincronizado”.
3. Toque em “Confirmar para usar” -> “Ainda vinculação” -> “Ainda vinculação”.
4. Toque para escolher a fechadura que deseja vincular e toque em “Vincular”.
5. Antes de a contagem regressiva terminar, desbloqueie a porta vinculada com a chave de autenticação do administrador para concluir a operação de vinculação da fechadura.
6. Vinculação bem-sucedida.


 • Quando a função estiver ativada, destrancar a porta pelo lado de fora desbloqueará simultaneamente a fechadura vinculada.

• Abra a porta com a fechadura vinculada em 10 segundos (duração de desbloqueio padrão), caso contrário, ela será refechada automaticamente.

• A duração da sincronização pode ser ajustada pelo aplicativo EZVIZ.

## 8. Código de Acesso Único

É possível criar uma senha única para visitantes.

-  • A senha única entrará em vigor imediatamente após a geração.
- Uma vez ativado, códigos de acesso únicos podem ser gerados mesmo quando a fechadura estiver offline.

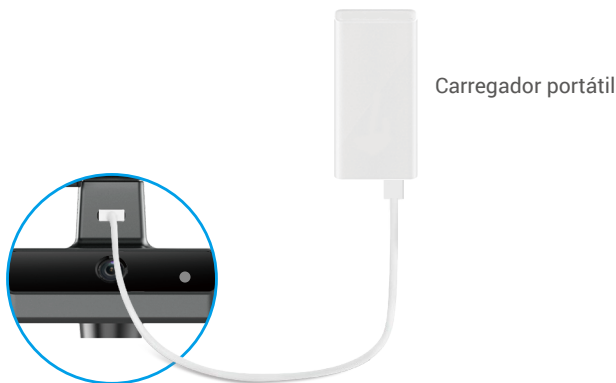
## Métodos de bloqueio múltiplos

1. Bloqueio externo: Quando a porta for aberta do interior, o teclado ✓ no painel frontal acenderá e pressione ✓ para confirmar o bloqueio.
2. Fechadura interna: Depois de fechar a porta, pressione o botão eletrônico no painel traseiro para confirmar o bloqueio.
3. Bloqueio de contagem regressiva: Ative o "Localização de contagem regressiva" no aplicativo EZVIZ. Quando ativada, a porta será fechada automaticamente após a contagem regressiva terminar.
4. A porta é fechada automaticamente após fechar (aprovada somente para fechaduras com sensor no corpo da fechadura).

## Operação e gerenciamento

### 1. Desbloqueio de emergência

Quando a bateria estiver sem carga, conecte a interface de alimentação de emergência do painel frontal a um power bank para carregar a fechadura através do cabo de alimentação Type-C e, em seguida, destrave a porta.



### 2. Alarmes

#### 1. Alarme antiviolação

Caso seja forçada ou violada, a fechadura emitirá um alarme por cerca de um minuto.

#### 2. Alarme de sistema bloqueado

Verifique com a face errada, a veia da palma da mão, a impressão digital, a senha ou o cartão 5 vezes seguidas, o sistema será bloqueado por 3 minutos. Você pode desbloqueá-lo no aplicativo EZVIZ. Para desabilitar a função, acesse Configurações > Configurações de privacidade > Teste e erro de bloqueio no aplicativo EZVIZ.

#### 3. Aviso de bateria fraca

Quando a tensão da bateria estiver baixa, o aviso de voz irá lembrá-lo de carregar a bateria.

### 3. Modo de privacidade

Quando o modo de privacidade é ativado, a porta só pode ser desbloqueada com a chave de autenticação do administrador ou com a chavemecânica. A fechadura não emitirá sons nesse modo. Para habilitar/desabilitar o modo, acesse Configurações > Configurações de privacidade > Modo de privacidade.

- ① Depois que o modo de privacidade for ativado, somente o administrador poderá desbloquear a porta.

## 4. Gerenciamento do sensor de porta e do controlador remoto

É possível adicionar acessórios, como sensor de porta Bluetooth e controlador remoto à fechadura para controlá-la. Para adicionar acessórios, acesse Configurações>Gerenciamento de acessórios.

- Sensor de Porta Bluetooth Depois de adicionada, você poderá visualizar o status da porta detectado pelo sensor de porta na página inicial da fechadura.
- Controlador remoto Bluetooth: Depois de adicionada, você pode desbloquear a porta com o controle remoto.

## 5. Função de silêncio único

1. Toque na área do teclado para ativá-lo.
  2. Mantenha pressionado "0" até o teclado piscar duas vezes para indicar que a função está ligada.
- Quando a função de silenciamento único é ativada, a fechadura entra no modo silencioso.
  - A fechadura sairá automaticamente deste modo quando estiver no modo de suspensão.

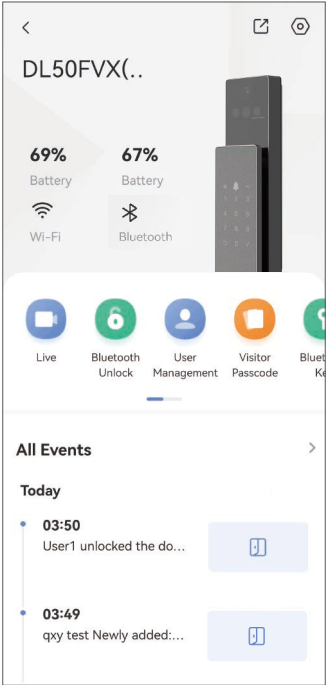
## 6. Restaurar as configurações de fábrica

1. Remova a tampa do slot de pilhas e a tampa do painel traseiro para remover as duas pilhas.
2. Pressione o botão Teste por 5 segundos, enquanto isso coloque a bateria de volta no slot.
3. Solte o botão Teste e pressione "✓" para confirmar após as indicações de voz.

# Operações no aplicativo EZVIZ

**i** A interface do aplicativo pode variar devido às atualizações de versões, e a interface do aplicativo instalado no seu telefone deve prevalecer.

Ao abrir o aplicativo EZVIZ e tocar na fechadura, é possível visualizar e gerenciar a fechadura conforme necessário na página inicial.



Parâmetros	Descrições
	Toque no ícone para visualizar ou alterar as configurações do dispositivo.
Bateria	Nesta opção, é possível ver a capacidade restante da bateria.
Wi-Fi	Aqui você pode ver a intensidade do sinal Wi-Fi da fechadura.
Bluetooth	Você pode ver o status da conexão Bluetooth.
Ao vivo	Toque para visualizar o vídeo externo.
Bluetooth Desbloqueio/ desbloqueio	Toque para desbloquear a fechadura via Bluetooth/desbloqueio remoto. <b>i</b> Para desbloquear a porta remotamente, desabilite o Bluetooth e ative Desbloqueio remoto nas Configurações > Configurações de desbloqueio.
Gerenciamento de usuários	Aqui você pode tocar para gerenciar os usuários.
Código de acesso para visitantes	Toque para gerar uma senha única ou uma senha periódica para visitantes.
Tecla Bluetooth	Toque para gerar um código de emparelhamento Bluetooth para que os visitantes abram/bloqueiem a porta via Bluetooth.
Todos os Eventos	Confira todos os eventos que aconteceram na fechadura.



1. Manutenção Diária

- Não limpe o corpo da fechadura com desinfetantes, pois isso pode causar danos.
- Não deixe materiais corrosivos perto da fechadura para evitar danos à fechadura e ao seu acabamento.
- Se a porta ficar deformada, aumenta a fricção da lingueta do trinco com a contra testa da fechadura, e o trinco não se estende até o fim. Nesse caso, ajuste a posição da contra testa conforme necessário.
- Carregue a bateria imediatamente quando a tensão da bateria estiver baixa para garantir o uso normal da fechadura.
- Mantenha a chave mecânica de forma adequada.
- Peça a um profissional que verifique a fechadura se ela não estiver flexível.
- Mantenha a parte giratória da fechadura lubrificada para que ela gire suavemente e para prolongar sua vida útil.
- Recomenda-se verificar a fechadura uma vez a cada seis meses ou uma vez por ano, e checar se os parafusos fixos estão frouxos.
- Aplique uma pequena quantidade de pó de grafite ou pó de lápis na fenda do cilindro da fechadura regularmente (a cada ano ou seis meses), para garantir que a chave seja inserida e removida suavemente. Porém, não aplique graxa para lubrificar, pois pode ficar grudada na mola do tambor de pinos.

2. Perguntas frequentes

Problema	Causa	Solução
A porta não pode ser aberta normalmente por meio de verificações por reconhecimento facial, veia da palma da mão, impressão digital, senha ou cartão.	Problema na instalação da fechadura	Por favor, peça aos profissionais para verificarem novamente a instalação.
	A autorização do usuário não está dentro do período de validade.	Use a face, a veia da palma da mão, a impressão digital, as senhas ou os cartões de outros usuários, ou atualize o período de validade do usuário através do aplicativo EZVIZ.
A porta não abre com a chave mecânica.	Chave mecânica incorreta	Use a chave mecânica correta.
	O cilindro da fechadura está danificado.	Após abrir a porta, peça a um profissional para verificar e substituir os componentes danificados.
	A chave mecânica não pode ser inserida totalmente.	
Leitor de impressão digital sem resposta	O leitor de impressão digital está danificado.	Por favor, peça aos profissionais para verificarem novamente a instalação.
A fechadura está sempre aberta.	Erro de instalação	Peça a um profissional para verificar a substituição.
A porta não pode ser aberta com a maçaneta no painel traseiro.	Problema de instalação	Por favor, peça aos profissionais para verificarem novamente a instalação.

Problema	Causa	Solução
Incapaz de conectar o Bluetooth do seu celular.	Bluetooth do celular está desativado.	Por favor, ative o Bluetooth do seu celular e tente conectar novamente.
	A distância entre a fechadura e seu celular está fora do alcance do Bluetooth (50 m).	Por favor, aproxime-se da fechadura para tentar novamente.
	Outros motivos	a. Tente novamente após reiniciar o Bluetooth do celular. b. Tente novamente depois de sair e voltar ao aplicativo EZVIZ.
Usuários, faces, veias da palma da mão, impressões digitais, senhas ou cartões não podem ser adicionados ao aplicativo EZVIZ.	Bluetooth não conectado.	Conecte o bloqueio por Bluetooth primeiro, e adicione-os no gerenciamento de usuários no aplicativo EZVIZ
O dispositivo está frequentemente offline.	A fechadura não está conectada à rede.	Conecte a fechadura a uma rede com sinal melhor e mais estável.
Consumo rápido de energia da bateria.	O ambiente de rede está instável.	Desligue o switch de Wi-Fi no aplicativo EZVIZ.
		Altere para um sinal de rede estável.

 Para saber mais sobre o dispositivo, acesse [www.ezviz.com/br](http://www.ezviz.com/br).

# Iniciativas sobre o uso de produtos de vídeo

Prezados Usuários Valiosos da EZVIZ,

A tecnologia afeta todos os aspectos das nossas vidas. Como uma empresa de tecnologia visionária, estamos cada vez mais conscientes do papel que a tecnologia desempenha na melhoria da eficiência e qualidade de vida. Ao mesmo tempo, também estamos cientes dos possíveis danos de seu uso inadequado. Por exemplo, os produtos de vídeo podem gravar imagens reais, completas e nítidas, portanto, eles têm grandes valores na representação de fatos. No entanto, a distribuição inadequada, uso e/ou processamento de registros de vídeo podem infringir a privacidade, os direitos legítimos e os interesses de terceiros.

Comprometidos em inovar a tecnologia para o bem, nós, da EZVIZ, defendemos que cada usuário deve usar os produtos de vídeo de forma adequada e responsável, para criar coletivamente um ambiente positivo onde todas as práticas e usos relacionados estejam em conformidade com as leis e regulamentos aplicáveis, respeitem os interesses e direitos dos indivíduos e promovam a moralidade social.

Aqui estão as iniciativas da EZVIZ que gostaríamos que você prestasse atenção:

1. Cada indivíduo possui uma expectativa razoável de privacidade, e o uso de produtos de vídeo não deve entrar em conflito com essa expectativa razoável. Portanto, um aviso que esclarece o alcance da monitorização deve ser exibido de forma razoável e eficaz ao instalar produtos de vídeo em áreas públicas. Para áreas não públicas, os direitos e interesses das pessoas envolvidas devem ser avaliados cuidadosamente, incluindo, entre outros, a instalação de produtos de vídeo somente após obter o consentimento das partes interessadas e a não instalação de produtos de vídeo altamente invisíveis sem o conhecimento de outras pessoas.
2. Os produtos de vídeo gravam objetivamente as cenas de atividades reais em um determinado espaço e tempo. Os usuários devem identificar razoavelmente as pessoas e direitos envolvidos neste escopo com antecedência, para evitar qualquer infração de retrato, privacidade ou outros direitos legais de terceiros enquanto se protegem através de produtos de vídeo. Notavelmente, se você optar por habilitar a função de gravação de áudio na sua câmera, ela capturará sons, incluindo conversas, dentro do alcance de monitoramento. Recomendamos fortemente uma avaliação abrangente das possíveis fontes de som na faixa de monitoramento, para entender completamente a necessidade e a razoabilidade antes de ativar a função de gravação de áudio.
3. Os produtos de vídeo em uso gerarão consistentemente dados de áudio ou visuais de cenas reais - possivelmente incluindo informações biométricas, como imagens faciais - com base na seleção do usuário das características do produto. Tais dados podem ser usados ou processados para uso. Produtos de vídeo são apenas ferramentas tecnológicas que não podem, humanamente, praticar padrões legais e morais para orientar o uso correto e legal dos dados. São os métodos e propósitos das pessoas que controlam e usam os dados gerados que fazem a diferença. Portanto, os controladores de dados não devem apenas obedecer estritamente às leis e regulamentos aplicáveis, mas também respeitar plenamente regras não obrigatórias, incluindo convenções internacionais, padrões morais, normas culturais, ordem pública e costumes locais. Além disso, devemos sempre priorizar a proteção da privacidade e dos direitos de imagem, e outros interesses razoáveis.
4. Os dados de vídeo gerados continuamente por produtos de vídeo carregam os direitos, valores e outras demandas de várias partes interessadas. Assim, é extremamente crucial garantir a segurança dos dados e proteger os produtos contra intrusões maliciosas. Todo usuário e controlador de dados deve adotar todas as medidas razoáveis e necessárias para maximizar a segurança do produto e dos dados, evitando vazamento de dados, divulgação indevida ou uso indevido, incluindo, mas não se limitando a, configurar controle de acesso, selecionar um ambiente de rede adequado onde os produtos de vídeo estão conectados, estabelecer e otimizar constantemente a segurança da rede.
5. Os produtos de vídeo têm feito grandes contribuições para melhorar a segurança de nossa sociedade, e acreditamos que eles continuarão a desempenhar um papel positivo em vários aspectos de nossa vida diária. Qualquer tentativa de abusar desses produtos para violar os direitos humanos ou se envolver em atividades ilegais contradiz a própria essência do valor da inovação tecnológica e do desenvolvimento de produtos. Incentivamos cada usuário a estabelecer seus próprios métodos e regras para avaliar e monitorar o uso de produtos de vídeo, de modo a garantir que esses produtos sejam sempre usados corretamente, com consideração e boa vontade.